

# Pleijsier Bouw

PROJECTINFORMATIEBOEKJE



STUDENT EXPERIENCE  
INTERNATIONAL

## INLEIDING

---

Welkom op het project **Student Experience International** te **Amsterdam!**

Dit projectinformatieboekje zal je wegwijs maken op de werklocatie. In het boekje staat informatie over het project zelf, en onderwerpen betreft: de bouwlocatie, de werktijden, de huisregels, het vertegenwoordigend overleg en wat er dient te gebeuren bij een incident.

Daarnaast komt veiligheid, gezondheid en milieu (VGM) ook ter sprake. Wat je functie ook is, wij verwachten dat iedereen zich in zal zetten om het project op een goede, veilige en gezonde manier te kunnen realiseren.

Wij wensen je veel werkplejsier toe!

Met vriendelijke groeten,

Plejsier Bouw B.V.  
Uitvoerend team

## INHOUD

---

1. Het project
2. Feiten
3. De bouwlocatie
4. Toegang en bereikbaarheid
5. Huisregels: algemeen, veiligheid, gezondheid en milieu
6. Vertegenwoordigend overleg
7. Hoe te handelen bij een ongeval en/of brand
8. Tips en aanbevelingen

## 1. HET PROJECT

---

Het project bestaat uit een nieuw te bouwen studentenhotel, met een half verdiepte parkeergarage, restaurant met keuken, twee commerciële ruimtes en algemene voorzieningen zoals een studieruimte en een wasserette. Het gebouw wordt in één fase gerealiseerd.

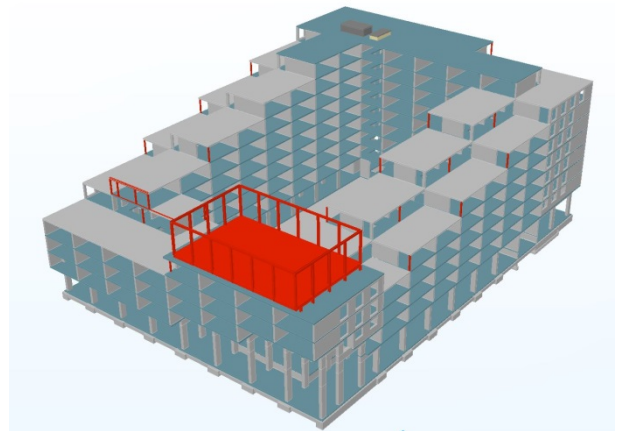




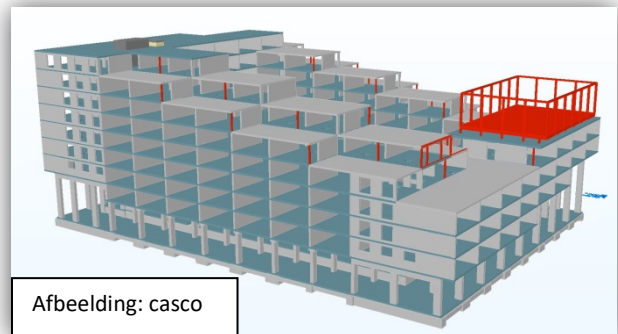
## 2. FEITEN

Feiten gebouw:

- Ruim 600 studentwoningen worden gerealiseerd.
- Onder het gebouw bevindt zich een **kelder**, t.b.v. parkeren en installaties.
- Het **betoncasco** wordt gemaakt d.m.v. in het werk gestorte **betonwanden/breedplaatvloeren** en een groot deel wordt **getunneld**.
- Het is de bedoeling om de gevelvulling uit te voeren met **houtskeletbouw**-elementen, welke al in de fabriek voorzien zijn van **aluminium kozijnen**.
- Op 3 van de 4 gevels komen **zonnepanelen**. Deze staan ook op het dak.
- Op de begane grond kun je vinden: een tweetal **entrees**, **fietsenstalling**, **restaurant**, **winkels**, **studieruimten**, **wasserette**.
- Boven de parkeergarage, op de begane grond, komt een **binnentuin**.
- Naar mate we verder naar boven gaan nemen de woningen af en ontstaan er dakterrassen. De terrassen zijn voor alle inwoners toegankelijk.
- De woningen worden door ons voorzien van badkamer, keuken, tapijt, saus op de muur en spack op het plafond. Kortom: meubels erin en wonen!
- Boven op het dak komt weer een **basketbalveld / voetbalkooi**, zoals inmiddels kenmerkend is voor alle gebouwen van StudentExperience.
- Het gebouw wordt gebouwd onder duurzaamheids-keurmerk **BREEAM**, score Excellent. Dit is de op één na hoogste score.



Afbeelding: casco



Afbeelding: casco



Afbeelding: dakterras



Afbeelding: zonnepanelen op de gevel

### 3. DE BOUWLOCATIE

---

Naam project : Amsterdam Student Experience International

Adres : Moermanskade 71 (bij benadering)

Postcode : 1013 BC

Plaats : Amsterdam

Uitvoerder : Sjaak Heetebrij [06 21 87 20 65]

**Bij aankomst op de bouwlocatie dien je je te melden bij de uitvoerder!**



*Satellietbeeld bouwlocatie*



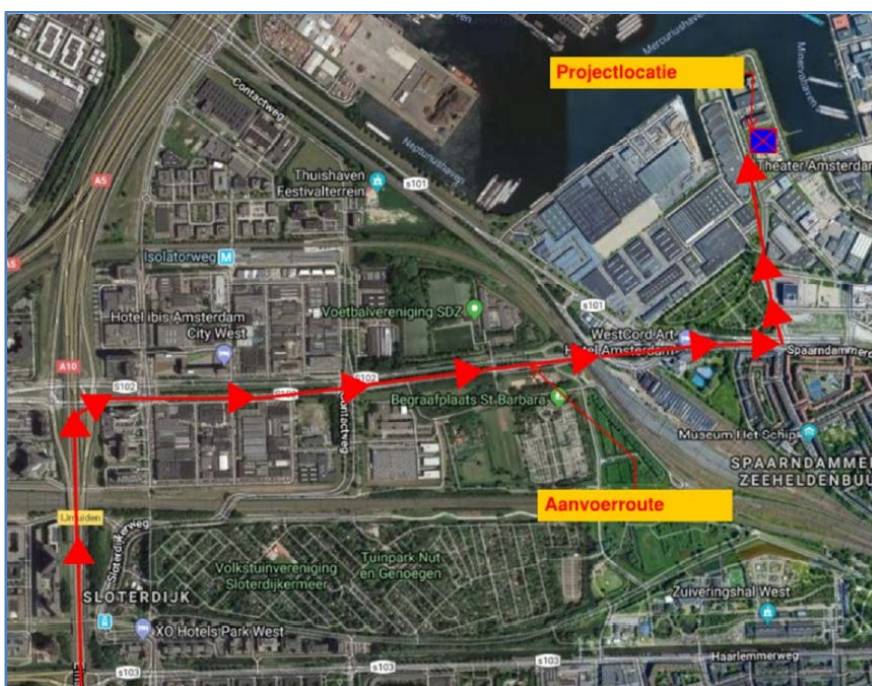
## 4. TOEGANG EN BEREIKBAARHEID

Het bouwverkeer dient een verplichte aanrijroute te volgen naar de bouwplaats, deze route wordt middels borden in de omgeving aangeduid. De entree van de bouwplaats is gesitueerd aan de Moermanskade. De rijrichting van het bouwverkeer is op de bouwplaats inrichting weergegeven. De bouwplaatsinrichting is als bijlage toegevoegd.

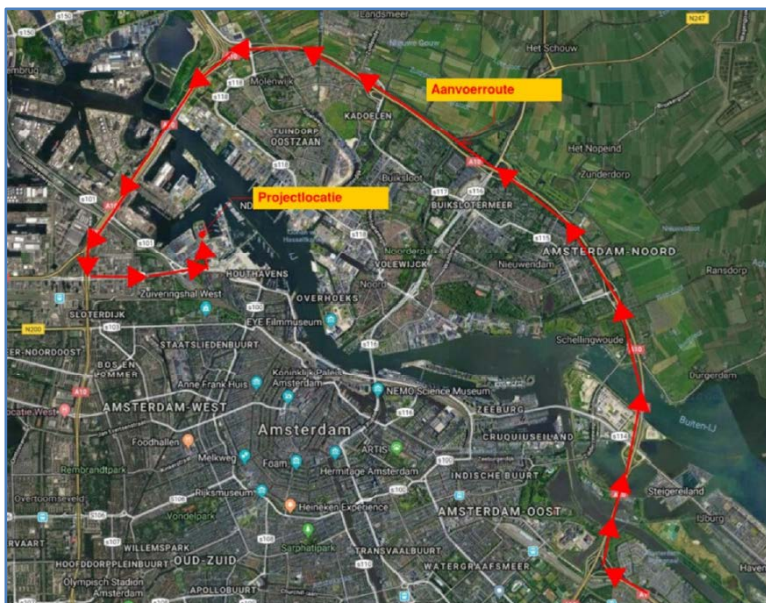
Bouwverkeer komend vanaf de ring A10 wordt verplicht haar weg te vervolgen op de Transformatorweg/S102. De Transformatorweg gaat over in de Spaarndammerdijk/S101. Op de Spaarndammerdijk/S101 en vervolgens afslaan richting de Archangelweg om de Archangelkade te bereiken

**Zwaar of exceptioneel bouwverkeer** komend vanaf de A1 wordt verplicht haar weg te vervolgen op de ring A10 en de afslag Transformatorweg/S102 te nemen. De Transformatorweg gaat over in de Spaarndammerdijk/S101. Op de Spaarndammerdijk/S101 vervolgens afslaan richting de Archangelweg om de Archangelkade te bereiken.

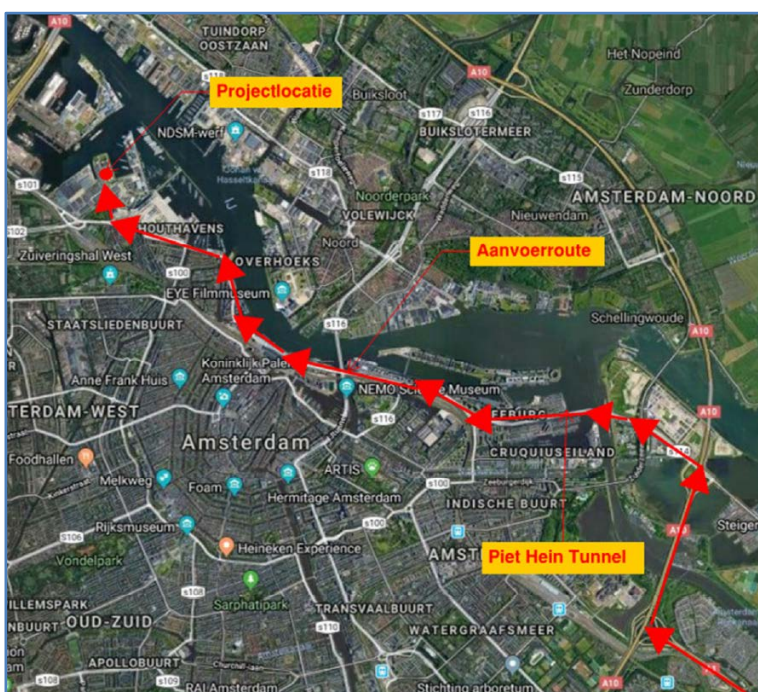
**Licht bouwverkeer** komend vanaf de A1 kan mogelijk haar weg vervolgen op de ring A10 en de afslag IJburglaan/S114 nemen. Op deze route liggen een aantal tunnels. Met het maximum doorrijhoogte in acht te nemen kan het verkeer haar weg vervolgen over de S100 om uiteindelijk de Spaarndammerdijk/S102 te bereiken. Vervolgens kan na afslag Archangelweg de bouwplaats worden bereikt. Het zware bouwverkeer dient zich te houden aan de hiervoor omschreven route om onnodige verkeershinder op de S114 en de S100 te voorkomen.



*Aanvoerroute bouwverkeer vanaf ringweg A10*



*Aanvoerroute zwaar bouwverkeer vanaf de A1*



*Aanvoerroute licht bouwverkeer vanaf de A1*



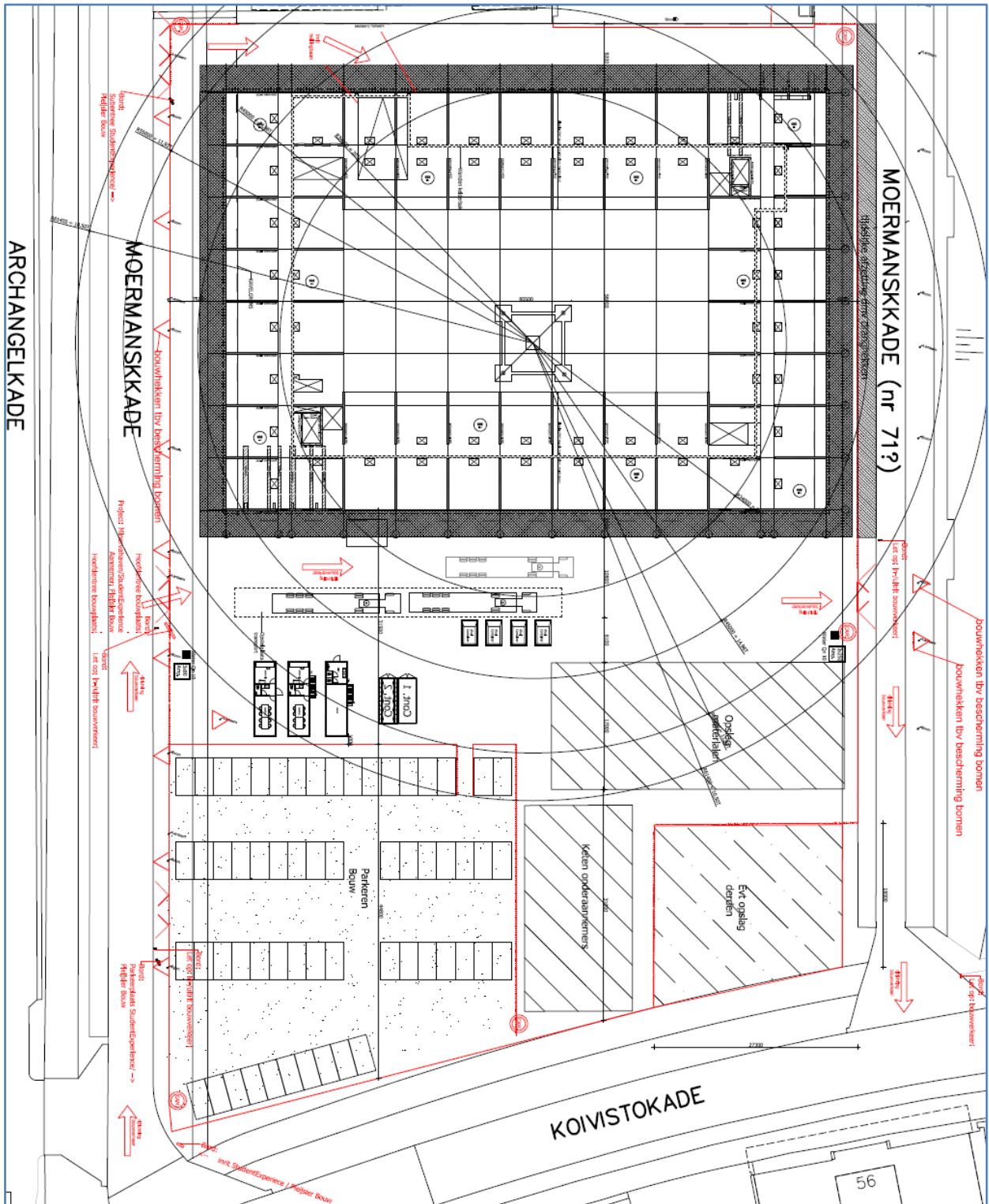
*Aanvoerroute bouwverkeer op detailniveau*



## Verkehrverkeer – laden en lossen

Verkehrverkeer moet de bouwplaats betreden alvorens er gelost wordt. Er worden geen materialen op de openbare weg gelost, ook niet tijdelijk.

## Overzicht bouwplaats inrichting:



## 5. HUISREGELS: ALGEMEEN, VEILIGHEID, GEZONDHEID EN MILIEU

---

Goede arbeidsomstandigheden en milieuzorg staan bij Pleijsier Bouw hoog in het vaandel. Immers, met een gezonde en veilige werkomgeving zijn zowel jij, je familie en Pleijsier Bouw gediend.

Wij verwachten dan ook dat je je inzet voor goede arbeidsomstandigheden en het voorkomen van nadelige gevolgen voor het milieu. Dat betekent dat je niet afwacht tot er een maatregel genomen wordt, maar dat je meedenkt, meedoet en eventueel waarschuwt.

Wij verplichten je dan ook om bij onveilige of ongezonde zaken contact op te nemen met de uitvoerder.

Iedere aanwezige op de bouwplaats dient in het bezit te zijn van een geldig legitimatiebewijs en deze bij zich te dragen. Je bent verplicht om je te legitimeren als hier om gevraagd wordt.

### Algemeen

- Neem bij alle werkzaamheden en activiteiten de nodige voorzichtigheid in acht. Houd je aan de vaktechnische voorschriften. Denk daarbij niet alleen aan je eigen gezondheid en veiligheid, maar ook aan die van jouw collega's en overige aanwezigen;
- Betreed geen plaatsen die onveilig of gevaarlijk zijn;
- Bekijk vooraf mogelijke vluchtwegen;
- Zonder toestemming van de uitvoerder/voorman mag je aangebrachte veiligheidsvoorzieningen niet veranderen of weghalen;
- Indien je veiligheidsvoorzieningen tijdelijk weghaalt in verband met werkzaamheden, dan dien je ze altijd zelf weer terug te plaatsen;
- Wanneer je tijdelijk weg gaat of bijvoorbeeld gaat schaften, dan dien je de veiligheidsvoorzieningen altijd terug te plaatsen;
- Het is niet toegestaan om te werken met een ontbloot bovenlichaam.

### Melding ongevallen en bijna-ongevallen

- Alle ongevallen met als gevolg letsel, materieel-, materiaal- en/of milieuschade, brand en bijna-ongevallen moeten gemeld worden bij de uitvoerder;
- Bijna-ongevallen zijn gebeurtenissen waarvan we achteraf zeggen: "Daar zijn we goed weggekomen". Meld ze, zodat er maatregelen genomen kunnen worden.

### Orde en netheid

- Veilig werken begint met een opgeruimde ordelijk ingerichte werkplek. Klus gereed of einde dag? Ruim je gereedschap en afval etc. op;
- Laat de schaft- en toiletruimte netjes achter.

## **Persoonlijke beschermingsmiddelen (PBM)**

- Het dragen van een veiligheidshelm, veiligheidsschoenen en deugdelijke werkkleding is verplicht;
- Draag waar nodig werkhandschoenen;
- Gebruik gehoorbescherming als dit nodig is (verplicht vanaf 80 dB). *Vuistregel: als je met enige stemverheffing moet praten, dan is de grens van 80 dB al overschreden;*
- Oog- en gelaatsbescherming: bij hak- en breekwerk en spuiten van vloeistoffen moet je minimaal een ruimzichtbril gebruiken. Is er gevaar voor letsel aan het gezicht, bijvoorbeeld door het werken met chemicaliën, gebruik dan een gelaatsscherm. Bij laswerkzaamheden dien je de juiste lasbril of laskap te gebruiken;
- Valbeveiligingsmiddelen: daar waar steigers en leuningën ontoereikend zijn of ontbreken, dien je een valgordel te gebruiken. Ook in alle werksituaties waar je meer dan 2,5 meter kan vallen, is een valgordel noodzakelijk;
- Ademhalingsbescherming: bij stof minimaal een fijn stofmasker gebruiken.

## **Milieu**

We veronderstellen dat iedereen zo langzamerhand wel beseft dat bij alle bouwwerkzaamheden de milieuaspecten veel aandacht krijgen. Dit werk vormt hierop geen uitzondering. Besef goed dat iedere vervuiling, door ons als bouwbedrijf veroorzaakt, ernstige juridische en financiële gevolgen kan hebben. Ook kan jij persoonlijk rechtstreeks aansprakelijk gesteld worden! We rekenen erop dat iedereen zijn/haar steentje bijdraagt tot het vermijden van vervuiling en verontreiniging op en rond de bouwplaats door:

- Bouwafval, naar soort gescheiden, in de daarvoor bestemde containers te deponeren;
- Lekkage van olie, brandstof, koelvloeistof of andere schadelijke stoffen direct aan de uitvoerder te melden.

## **Alcohol/roken**

Het gebruik van alcohol, drugs en dergelijke is verboden. Tevens is het verboden om te roken in de schaftkeet, toiletten en binnen het gebouw.



## 6. VERTEGENWOORDIGEND OVERLEG

---

Elke maand wordt er een toolboxmeeting georganiseerd met het operationele personeel op de bouwplaats.

Tijdens de toolboxmeeting kan afwisselend worden besproken:

- Specifieke risico's (voor de komende periode)
- Het nut en gebruik van persoonlijke beschermingsmiddelen (PBM)
- Opmerkingen naar aanleiding van de voorgaande bijeenkomsten
- Noodplannen, (bijna) ongevallen en incidenten
- Netheid op de bouwplaats
- Milieuaspecten
- Vrij te kiezen belangrijk onderwerp/aandachtspunt



## 7. HOE TE HANDELEN BIJ EEN ONGEVAL EN/OF BRAND

**BHV:** Uitvoerder Sjaak Heetebrij [06 21 87 20 65]

**Alarmnummer van ambulancedienst:** 112

- Vertel duidelijk wat er gebeurd is en waar;
- Vertel waar je je bevindt;
- Laat iedere verwonding behandelen door een EHBO'er of BHV'er;
- De gediplomeerde BHV'er staat op de alarmkaart in de keet vermeld.

<b>Hoe te handelen bij...</b>	
<b>Een ongeval</b>	<b>Een brand</b>
<p><b>Stap 1:</b> waarschuw de BHV'er</p> <p><b>Stap 2:</b> neem zo nodig maatregelen om gevaren voor hulpverleners te voorkomen</p> <p><b>Stap 3:</b> kalmeer het slachtoffer en blijf bij hem tot de BHV'er arriveert</p> <p><b>Stap 4:</b> waarschuw de uitvoerder (heeft BHV)</p> <p><b>Stap 5:</b> help op verzoek de BHV'er</p> <p><b>Stap 6:</b> wijs iemand aan die de arts of ambulance opvangt</p> <p><b>Stap 7:</b> help op verzoek bij het wegbrengen van de gewonden</p>	<p><b>Stap 1:</b> waarschuw de mensen die gevaar lopen en de uitvoerder</p> <p><b>Stap 2:</b> waarschuw direct de brandweer door 112 te bellen en vermeldt de volgende zaken:</p> <ul style="list-style-type: none"> <li>- Je naam;</li> <li>- Je locatie;</li> <li>- Aard van de brand;</li> <li>- Plaats en omvang.</li> </ul> <p><b>Stap 3:</b> probeer de brand te blussen met de beschikbare middelen, maar let wel op de volgende zaken:</p> <ul style="list-style-type: none"> <li>- Stel je nooit bloot aan enig vuur;</li> <li>- Gebruik geen water in de buurt van elektrische installaties en voorzieningen;</li> <li>- Probeer (indien mogelijk) gasflessen te verwijderen.</li> </ul> <p><b>Stap 4:</b> volg de instructies van het brandweer personeel op</p> <p><b>Ga bij ernstige situaties naar de verzamelplek. Ga nooit weg zonder je af te melden bij de uitvoerder / BHV'er</b></p>

## **8. TIPS EN AANBEVELINGEN**

---

Heb je tips, goede ideeën en/of aanbevelingen? Meld het aan de uitvoerder! Meedenken wordt gewaardeerd.



## TOT SLOT

---

Wij verzoeken je deze instructies en aanwijzingen op te volgen. Ze zijn immers direct bedoeld voor het welzijn van jezelf en van je collega's. Wij hechten daar grote waarde aan.

Het negeren van de instructies kan tot gevolg hebben dat we je van het werk moeten verwijderen.

Hopelijk is dat echter niet van toepassing en wordt het werk voor jou en voor ons een periode waar we met plezier aan terug denken!

Alvast bedankt voor jullie medewerking!

Team Pleijsier Bouw B.V.



